

天然氣管線人、手孔蓋施工及維修作業基準

一、道路施工基準：

依政府道路挖掘施工維護管理要點及市區道路條例，製訂回填物、瀝青鋪面材料及品質管制標準，確保施工品質。

- (一)配合各路面整修單位銑刨路面，通知各公司辦理人、手孔調升或調降作業，並現場會勘驗收。
- (二)配合路權機關統一挖補作業，對實施道路銑刨、加鋪路段或新設管路工程，辦理人、手孔蓋高程之調整、周邊回填等作業。
- (三)加強管理人、手孔蓋與路面平整度工程驗收事宜，以維施工品質。
- (四)加強施工人員之教育訓練並要求施工單位確實負起工程責任。

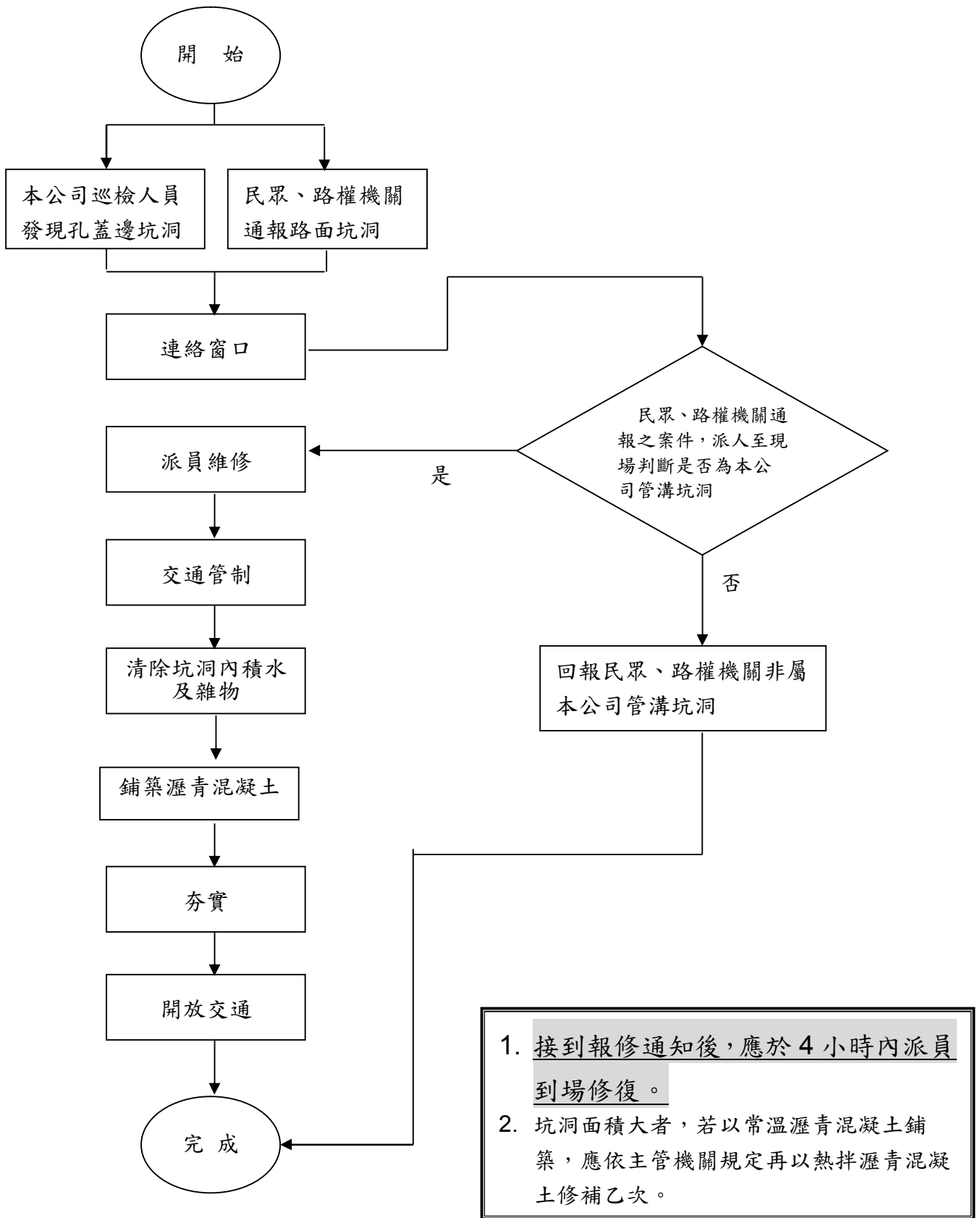
二、孔蓋施工標準：

為防止道路孔蓋調整作業後發生下陷、傾斜、移位、晃動以及因固定不良而使周遭瀝青層變形龜裂之狀況，施工單位應依下列說明執行：

- (一)以鍍鋅鐵片、底板、頸圈或其他符合耐壓規定之材料為襯墊：
鍍鋅鐵片強度足夠，可避免施工後孔蓋下陷或傾斜，每座孔蓋至少放置四處；另可用不同頸圈或其他符合耐壓規定之材料，依路面高程調整所需之厚度。
- (二)以樹脂水泥、早強水泥或高強度瀝青混凝土固定：
孔蓋在調整高度後，需立即固定，方可在封層施工中不致移位。
- (三)以水泥沙漿填縫：
為使蓋座接觸人孔頸的壓力平均分佈，以水泥沙漿填縫固定，可增加孔蓋耐久性。

三、建立道路各項附屬設施、修護、提升之管控機制：

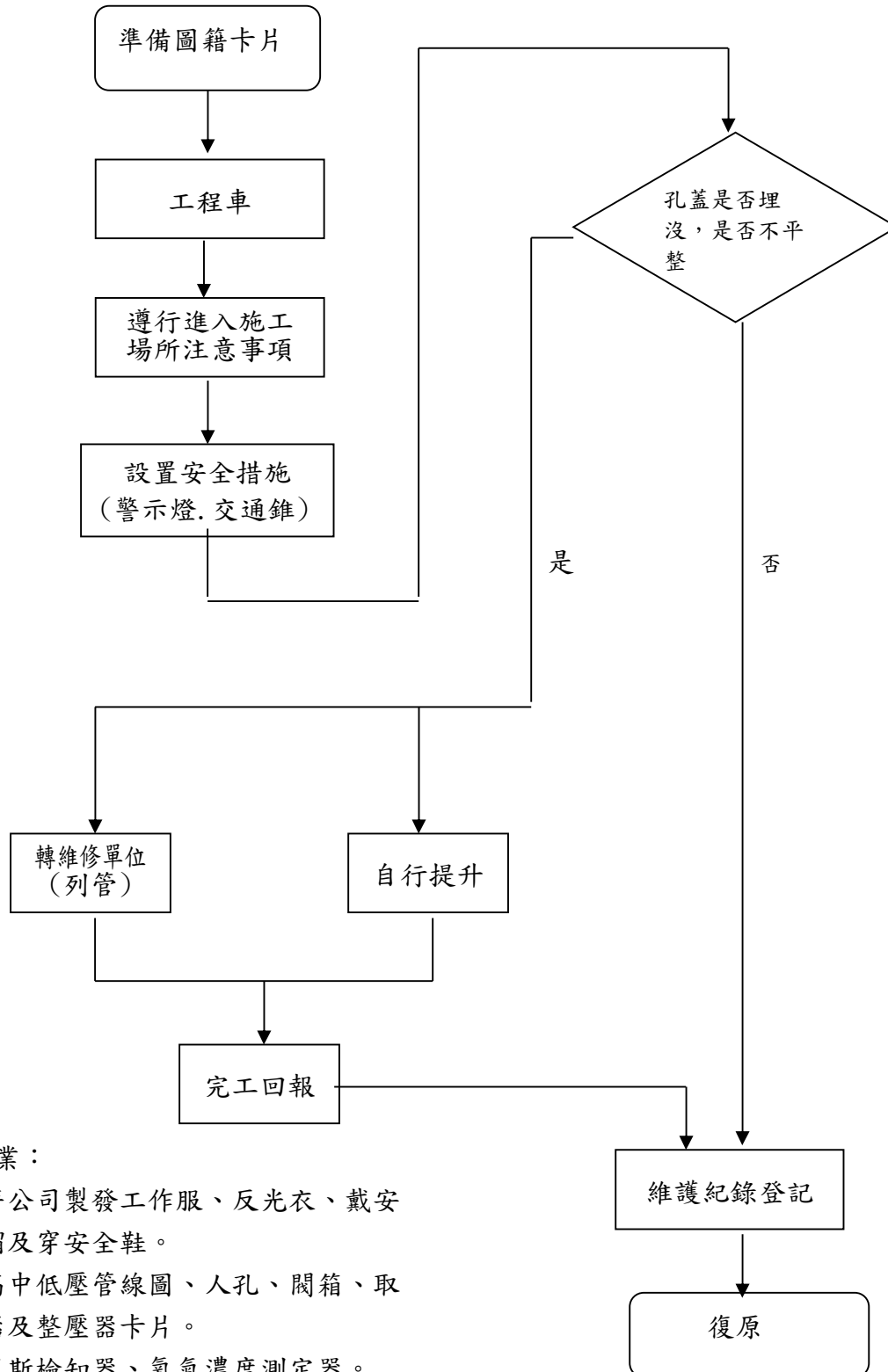
(一) 道路面層修護作業流程圖。



(二) 道路上既設之人、手孔定期巡檢：

1. 高壓閘門人、手孔每月巡檢一次以上。
2. 中壓閘門人、手孔每六個月巡檢一次以上。
3. 低壓人、手孔每年巡檢一次以上。
4. 低壓取水器視供氣狀況，每年巡檢一次以上。

(三) 人、手孔之巡查標準作業方式：



準備作業：

1. 穿著公司製發工作服、反光衣、戴安全帽及穿安全鞋。
2. 帶高中低壓管線圖、人孔、閘箱、取水器及整壓器卡片。
3. 帶瓦斯檢知器、氧氣濃度測定器。
4. 帶發電機、抽水機、交通錐及工具。

(四) 除例行性巡視外，為加強人、手孔蓋平整作業，將人、手孔蓋平整列入專案檢核主要項目，另接獲路權機關或各公司管巡部門發現孔蓋不平或周邊破損通報後，應於4小時內派員處理。

主要工作：

- 1.管線巡查人員每日巡視發現人、手孔不平，管巡人員填報申請作業單，由維修單位工作班立即派員修護。
- 2.例行檢查發現人、手孔不平，檢查人員即登錄維修作業單，由維修單位立即派員修護。
- 3.各公司接獲市容查報人、手孔不平案件，承辦人員即登錄申請作業單，由維修單位立即派員修護，並回覆銷案。
- 4.公司接獲道路主管機關或政府申訴專線提報人、手孔不平改善通知，由維修單位立即派員修護，並函覆銷案。

(五) 人、手孔提升作業程序：

- 1.事前作業準備
 - 1).資料蒐集
 - 2).準備並檢查應用工具及個人防護具
- 2.許可證申請
 - 1).依各地區道路主管機關規定辦理
- 3.前往現場
 - 1).注意交通安全
- 4.到達現場
 - 1).停置車輛
 - 2).確認欲升、降之人、手孔
 - 3).放置道路交通安全器材
 - 4).警戒現場
 - 5).施工
- 5.現場復原
 - 1).路面恢復原狀
 - 2).保持平整(3M直規單點高低差不得超過 ± 0.6 cm，路權機關另有規定者從其規定)
 - 3).清理路面
 - 4).清點工具
 - 5).撤除安全措施
- 6.記錄整理存檔
- 7.資料送審、歸檔